



Romanel **INFO**

Numéro n°135

Bulletin d'information de la Commune de Romanel-sur-Lausanne

Juin 2024



Romanel a sa buvette éphémère estivale !

Les abords du petit lac ont pris un air de St-Tropez grâce au concept imaginé et réalisé par le comité du GSL et au soutien de la Municipalité.

La roulotte est tenue et exploitée durant la saison estivale par les sociétés locales du village.

Programme disponible sur le site de la Commune.

Venez nombreux et profitez d'y rencontrer du monde et de partager de bons moments.



ROMANEL PLAGE

EDITION 2024



Sommaire

Communications officielles de la Municipalité	2-4
Place publique de Prazqueron	4
Écho du Conseil communal	5
Informations politiques du village	6
Fondation Donatella Mauri	7
Course À Travers Romanel	8
Protégeons nos hérissons	8
Communauté catholique	9
Fête nationale	9
Ludo de Romanel	11
Chronique de la Paroisse	12
Dans nos familles	12
Coup de cœur de la bibliothèque	13
Fil d'argent - Programme	13
Structures d'accueil collectif de jour des enfants	14
Pro Senectute	15
Fraises - Autocueillette	16-18
Romanel Plage	20-21
Coup de balai	24
Cours Excel & Maths - Maths & formation	25
Liste des manifestations	26-27
La nécessité de tenir nos chiens en laisse	28



Communications officielles de la Municipalité

Respect de la tranquillité publique

Les longues soirées d'été sont de retour et avec elles, le bonheur de vivre en plein air, jusqu'à la tombée de la nuit et même au-delà.

Cependant, pour celles et ceux qui n'ont pas la chance d'être en vacances et endurent la sonnerie matinale du réveil, les heures de sommeil sont précieuses.

C'est pourquoi nous vous rappelons qu'il est interdit de troubler la tranquillité et le repos des personnes **entre 20h00 et 07h00**, ainsi que la tranquillité publique **entre 22h00 et 07h00**. D'autre part, la Municipalité vous demande instamment que, par respect pour vos voisins, les travaux bruyants de jardinage et bricolage soient évités durant les heures conventionnelles des repas.

Enfin, nous rappelons qu'il est interdit aux enfants en âge de scolarité obligatoire, et n'ayant pas 16 ans dans l'année, de sortir le soir après 22h00, non accompagnés d'un adulte responsable.

Course "À travers Romanel" - restrictions de circulation

Pour le bon déroulement de la course « À travers Romanel » le vendredi 7 juin, entre 17h30 et 22h00 environ, nous nous trouvons dans l'obligation d'imposer certaines restrictions de passage aux usagers et riverains.

Ainsi, les chemins suivants seront fortement perturbés pendant cette période : Tilleuls, Village, Judée, Noyers, Sauge, Sous-Mont, Petit-Bois, Ecureuils, Molliesse, Cousson, Biolles et Vernes.

Durant cette manifestation, le transit route de Neuchâtel - chemin de la Judée, et vice versa, sera possible par les routes de Lausanne, d'Echallens, chemins de Fontany et des Terreaux.

Évolution de la population

Population

La commune de Romanel-sur-Lau-

sanne a passé le cap du 4'000^{ème} habitant durant le courant du mois de novembre 2023.

Pour autant, avec les mouvements de la population (arrivées, départs, décès et naissances), le chiffre officiel au 31 décembre 2023 est de 3'992 habitants recensés.

La population résidante permanente de Romanel-sur-Lausanne a ainsi augmenté de 196 personnes en 2023 (3'796 habitants recensés à fin 2022). Cette augmentation tient à la livraison de plusieurs appartements dans les quartiers de Pré Jaquet et celui du Village.

En 2023, l'Office de la population a enregistré 25 naissances, 21 décès d'habitants inscrits en résidence principale (2 décès d'habitants inscrits en résidence secondaire), 427 arrivées et 337 départs.

Structure de la population

- 2'884 personnes suisses, soit 1'369 hommes et 1'515 femmes.
- 1'108 personnes de nationalité étrangère, soit 613 hommes et 495 femmes.

La population étrangère est composée de plus de 65 nationalités différentes. Les 3 principales nations représentées sont le Portugal, l'Italie et la France, suivies de l'Espagne, du Kosovo, de la Roumanie et de la Macédoine du Nord.





La commune de Romanel-sur-Lausanne compte 726 personnes âgées de 65 ans et plus, soit 18.2 % de la population résidente. Elle compte également 801 personnes âgées de moins de 20 ans, ce qui représente 20.05 % de la population inscrite sur le territoire communal.

Les personnes en résidence secondaire ne figurent pas dans ces chiffres.

Registre des chiens

L'Office de la population tient à jour le registre des chiens, pour lequel 177 chiens ont été recensés en 2023 (171 en 2022). Les races les plus présentes sont les Bouledogues français, Labradors, Staffordshire Bull Terriers et Jack Russell Terrier.

Informations importantes en cas de canicule

En cas de déclenchement du plan canicule entre le 1er juin et le 31 août 2024, les personnes de 75 ans et plus souhaitant pouvoir bénéficier d'un suivi spécifique par les services communaux peuvent prendre contact avec le secrétariat municipal au 021 641 28 00 ou par courriel à : greffe@romanel-sur-lausanne.ch.

Pour en savoir plus sur la canicule : www.vd.ch/canicule

Conseils en cas de grandes chaleurs Se reposer... rester au frais

- Rester chez soi, réduire l'activité physique
- Prêter attention aux enfants et aux seniors

Laisser la chaleur dehors... se rafraîchir

- Fermer fenêtres, volets, stores et rideaux le jour, bien aérer la nuit
- Porter des vêtements clairs, amples et légers
- Se rafraîchir par des douches régulières ou des compresses humides sur le corps

Boire régulièrement... manger léger

- Boire régulièrement sans attendre d'avoir soif
- Prendre des repas froids riches en eau : fruits, salades, légumes et produits laitiers
- Prendre conseil auprès de son médecin en cas de traitement ou de maladie chronique

En présence de signaux d'alerte

- Appeler le médecin traitant,
- S'il est absent, appeler la centrale des médecins de garde 0848 133 133
- En cas d'urgence vitale appeler le 144

Taille des haies et des buissons

Il est rappelé qu'en bordure des routes et des chemins publics, les haies doivent être émondées et les arbres élagués selon les normes ci-après :

Emondage des haies

- À la limite de la propriété
- À une hauteur maximale de 60 cm lorsque la visibilité doit être maintenue et de 2 m dans les autres cas.

Élagage des arbres

- Au bord des chaussées : à 5.00 m de hauteur et 1 m de l'extérieur
- Au bord des trottoirs : à 2.50 m de hauteur et à la limite de la propriété.

Les personnes concernées sont invitées à exécuter ces travaux pour le 31 juillet 2024.

Il est à relever que les dispositions de la Loi sur les Routes à ce sujet sont applicables toute l'année.

Cartes journalières CFF

Nous vous rappelons que la Commune met en vente des cartes journalières dégriffées Commune.

Avec ce titre de transport, les personnes voyagent une journée entière dans toute la Suisse à partir de 39 francs (avec un abonnement demi-tarif) ou de 52 francs (sans demi-tarif), dans le rayon de validité de l'AG. De plus, la carte journalière dégriffée est proposée pour la 1ère et 2ème classe. A noter : plus les clients achètent leur carte à l'avance, plus le prix est bas.

Toutes les communes ont accès au même contingent valable pour toute la Suisse. Une fois le contingent épuisé, il n'est plus possible d'acheter une carte journalière dégriffée Commune pour la date de voyage souhaitée et la classe ou le segment (avec ou sans demi-tarif) en question auprès d'une autre commune.

Les cartes journalières dégriffées Commune peuvent être vendues de 6 mois à un jour avant la date de voyage souhaitée. Le niveau de prix 1 est disponible jusqu'à maximum 10 jours avant la date de voyage.

Si le contingent du niveau de prix 1 est



épuisé pour la date de voyage souhaitée ou si l'achat a lieu moins de 10 jours avant la date de voyage, les cartes journalières dégriffées sont automatiquement proposées au prix de vente plus élevé (niveau de prix 2). Si le niveau de prix 2 est également épuisé, plus aucune carte journalière dégriffée Commune n'est proposée pour la date de voyage concernée.

La carte journalière dégriffée Commune est disponible exclusivement de manière personnalisée avec le prénom, le nom et la date de naissance de la personne qui voyage et ne peut donc pas être transmise à un tiers.

Cependant, une même personne peut acheter plusieurs cartes journalières dégriffées Commune (différentes dates de voyage ou pour des tiers). Les prénom, nom et date de naissance de chaque personne participant au voyage doivent être fournis.

Le Service des finances se réjouit de vous accueillir au guichet si vous souhaitez profiter de cette offre. ●

Retrouvez toutes les offres de cartes journalières dégriffées Commune en scannant le QR Code ou en allant sur le site Internet :
www.cartejournaliere-commune.ch



Place publique de Prazqueron



Charte d'utilisation



Commune de Romanel-sur-Lausanne

CHARTE D'UTILISATION DE LA PLACE PUBLIQUE DE PRAZQUERON

Le parc de Prazqueron est un lieu placé sous la sauvegarde du public.

ENVIRONNEMENT

- L'utilisation de mobiliers privés est interdite.
- Respectez ce lieu et le voisinage.
- Les grillades sont autorisées uniquement sur les emplacements et les installations mises à disposition par la Commune.
- Les déchets doivent être emportés ou déposés dans les containers prévus à cet effet selon les règles du tri sélectif.
- Toute atteinte à la faune et à la flore, ainsi qu'au mobilier, est interdite.
- L'utilisation de pétards et de feux d'artifice est strictement interdite.



TRANQUILLITÉ PUBLIQUE

- La tranquillité publique doit être respectée, pensez aux riverains et aux autres utilisateurs lorsque vous accédez au parc, ou que vous regagnez votre domicile.
- L'emploi d'appareils de diffusion sonore amplifiée est interdit, sauf dans le cas de manifestations dûment autorisées par la Municipalité.
- **Toute activité bruyante doit cesser entre 22h00 et 10h00.**



RÈGLEMENT DE POLICE

- Aucune réservation des grills et des tables ne sera tolérée.
- En cas de non-respect de cette charte, les dispositions du Règlement de police sont applicables.
- La Commune de Romanel-sur-Lausanne décline toute responsabilité en cas d'accidents.



WC PUBLICS

- Les toilettes sèches (édicule au centre du parc) et les WC publics de la Maison de commune sont à disposition des utilisateurs de ce lieu. Nous vous remercions de les utiliser.



La Municipalité

Écho du Conseil communal

En ce début d'année, deux séances du Conseil communal se sont tenues à La Villageoise, l'une le jeudi 8 février et l'autre le jeudi 21 mars 2024.

Conseil communal du 8 février 2024

La séance a débuté par l'assermentation de Mme Ornella MORIER (PLR), faisant suite à la démission de M. Karim BEN NSIR.

Préavis municipal N° 48/2024

« Révision des statuts de l'ASIGOS »
Ce préavis a été accepté à une large majorité.

Préavis municipal N° 45/2023

« Transfert des bâtiments scolaires primaires à l'ASIGOS »
N'ayant pas pu être traité en 2023, ce préavis a fait l'objet d'un amendement de la Municipalité afin de tenir compte de l'amortissement comptable en 2023. Après de nombreuses discussions, il a été accepté par 30 oui, 6 non et une abstention.

Le Conseil communal a également pris connaissance de la réponse de la Municipalité relative à l'interpellation de M. Thierry Henry concernant les places de parking dans la commune.

Deux postulats ont été déposés par M. Serge Romanens : le premier invitant la Municipalité à étudier la possibilité de faire appel à une société privée, en dehors des heures de bureau, pour effectuer des contrôles sporadiques de stationnement sur le territoire communal ; le second invitant la Municipalité à étudier la possibilité de ne plus solliciter la présence de l'agent de sécurité publique comme huissier lors des séances du Conseil communal.

Conseil communal du 21 mars 2024

Le Conseil communal a traité les sujets suivants :

Préavis municipal N° 52/2024

« Crédit d'étude pour la réfection des chemins des Terreaux et du Village, l'assainissement des collecteurs d'eaux claires et eaux usées, le réaménagement de l'espace routier et la

réfection et la mise en valeur de la fontaine 1822-1823 »

Ce préavis a été accepté à une large majorité.

Préavis municipal N° 53/2024

« Crédit d'étude pour le barreau de la Sauge »

Ce préavis a été accepté à une large majorité.

Rapport municipal N° 49/2024

« Réponse au postulat de M. Romain Birbaum et consorts – Mise en place d'une réglementation des publications sur le site internet de la commune »

Le Conseil a pris acte de la réponse de la Municipalité et a profité de remercier cette dernière pour la mise en place du nouveau site internet de la commune.

Rapport municipal N° 51/2024

« Réponse au postulat de M. Simon Schulé – Projet « Village solidaire » en collaboration avec Pro Senectute »

Le Conseil communal a pris acte, à l'unanimité, de la réponse de la Municipalité.

Il a ensuite été procédé à l'élection complémentaire pour la Commission

des finances (COFIN) ; Mme Nadia PISANI BEN NSIR a été élue en remplacement de M. Henri PISANI. Un chaleureux merci est adressé à celui-ci, tant pour son engagement que pour son travail de qualité durant ses années de présidence au sein de la COFIN.

Le Bureau tient à remercier les commissions permanentes et ad hoc pour tout le travail effectué.

Je terminerai cet article sur une note conviviale : les membres du Conseil communal se sont retrouvés le jeudi 29 février 2024 à la salle de Prazqueron autour d'une fondue chinoise. ●

Guillaume Deriaz
Président du Conseil communal



EN CAS DE MALADRESSE,
NOUS ON REDRESSE !



CARROSSERIE
S.A.R.L.
FAUCHERRE
BREVET FEDERAL

Tél. 021 731 54 00

www.carrosseriefaucherre.ch

carrosserie.faucherre@bluewin.ch

Rte de Genève 15Bis



1033 Cheseaux-sur-Lausanne



«Informations politiques du village»

Parole à chaque parti, tour à tour au fil des éditions du journal

Le *PLR RJC* a à cœur, compte tenu des récents développements de notre Village, de mobiliser les citoyennes et les citoyens sur des sujets qui nous touchent toutes et tous, notamment l'école, dont nous présidons l'Association Intercommunale (ASIGOS), la mobilité et, d'une façon plus générale, la qualité de vie à Romanel. Notre groupe est partie prenante, à cet égard, depuis plusieurs législatures, à la Commission des finances (COFIN), à la Commission d'Urbanisme, ainsi qu'à la Commission de Gestion, pour ne citer qu'elles, respectivement a présidé durant de nombreuses années le Conseil communal, dans son ensemble. Dans sa

vision à long terme, le *PLR RJC* intègre la transition énergétique et veille à maintenir une fiscalité acceptable par tous selon le principe « autant d'État que nécessaire mais aussi peu que possible ».

À cet égard, notre Groupe accueille bien volontiers vos propositions et préoccupations à l'adresse électronique suivante : secretariat@plr-rjc.ch ou vous reçoit avec grand plaisir lors de nos séances de préparation aux heures et dates détaillées ci-dessous. ●



Retrouvez les ordres du jour, procès-verbaux et autres informations sur le site : www.romanel-sur-lausanne.ch



Chez nous, pas de mot d'ordre, pas de parti pris, pas d'idées figées.

Mais la volonté d'échanger ensemble librement et de faire ressortir les meilleures idées pour notre village.

Vous avez des idées ?
Venez les partager :
13 juin, 12 septembre, 3 octobre, 7 novembre & le 5 décembre 2024
à 20h00 à la Villageoise

www.eir-romanel.ch
eir.romanel@gmail.com / 079 754 96 35

Dates des Conseils à la Villageoise

- 20 juin 2024
- 19 septembre 2024
- 10 octobre 2024
- 14 novembre 2024
- 12 décembre 2024

Séances de préparation du conseil

*Les séances de préparation sont **publiques**, venez nous écouter, prendre connaissance des sujets traités !*



Parti socialiste Romanel

ENSEMBLE POUR UNE POLITIQUE SOLIDAIRE, PROGRESSISTE ET DURABLE

Prochaines séances de préparation, les jeudis :

- 13 juin
- 12 septembre
- 3 octobre
- 7 novembre
- 5 décembre

à 20h00 à la Villageoise.

Contact : Simon Schulé, 078 648 16 03
info@ps-romanel.ch
www.ps-romanel.ch

PLR
Les Libéraux-Radicaux

Liberté, solidarité et innovation

Ces trois valeurs fondamentales du PLR vous parlent-elles ?

Dans ce cas rejoignez-nous et participez à nos séances de préparation à la

salle 1803 à 20h00.

Prochaines dates de préparation :

- Jeudi 13 juin
- Jeudi 12 septembre
- Jeudi 3 octobre
- Jeudi 7 novembre
- Jeudi 5 décembre

Contact : Nadia Pisani Ben Nsir (Présidente)
nadiapisani@hotmail.com / www.plr-rjc.ch

1032 * Notre Village *

Prochaines séances de préparation du Conseil communal

- Mardi 18 juin
- Mardi 17 septembre
- Mardi 8 octobre
- Mardi 12 novembre
- Mardi 10 décembre

18h30

Restaurant du Stand de Vernand

Contact : Luigi Mancini, 079 743 30 77

ROMANEL libre

Ecouter Débattre AGIR

La culture du dialogue **Ecouter**
La liberté du débat **Débattre**
La participation citoyenne **Agir**

Vous avez envie de vous engager pour votre village, Faire changer les choses ?



Rejoignez-nous les mardis
18 juin, 17 septembre, 8 octobre, 12 novembre et 10 décembre 2024
à 20h00 à la Villageoise
www.romanel-libre.ch
suivez-nous sur Facebook !
Renseignements : 079 321 31 79

**Intéressé-e à contribuer à la vie politique du village ?
N'hésitez pas à contacter l'un des partis politiques !**



Fondation Donatella Mauri



La Fondation Donatella Mauri est une institution dédiée à la psychiatrie de l'âge avancé. Ses prestations s'adressent à des personnes rendues partiellement ou totalement dépendantes par des limites de capacités psychiques dues au vieillissement. Dans la plupart des cas, ces limites coexistent avec une maladie physique. Située au chemin du Brit 2 à Romanel-sur Lausanne, elle a pour mission d'offrir les deux prestations suivantes :

Accueil Long Séjour

La Fondation propose un accueil long séjour qui s'adresse aux personnes qui ne peuvent plus rester à domicile et qui ont besoin d'un soutien médico-social de longue durée. Cette option permet de les aider à accomplir les activités de la vie quotidienne et de répondre à leurs besoins.

Accueil de jour dans le Centre d'Accueil Temporaire (CAT)

Le Centre d'accueil temporaire (CAT),

intra-muros, propose un accueil de jour, dans le but de favoriser le maintien à domicile, le plus longtemps possible. Le CAT offre un accompagnement médico-social en journée, du lundi au vendredi, toute l'année (sauf les jours fériés). Les bénéficiaires ont la possibilité de prendre leurs repas sur place et de participer aux activités socioculturelles de l'établissement. Le transport entre le domicile et l'établissement est également possible.

Un lieu de vie, lieu d'envie !

Au cœur de cette institution, une philosophie humaniste prévaut, mettant l'accent sur l'individualité, la sociabilité et l'entraide. Le personnel qualifié (une centaine de collaboratrices et collaborateurs), veille à offrir un accompagnement médico-social de qualité.

La Fondation s'appuie sur des modèles de «prendre soin» reconnus, notamment les 14 besoins fondamentaux de Virginia Henderson et l'approche Montessori adaptée aux personnes âgées. Elle encourage également une amélioration constante en proposant des formations continues à son personnel.

La vie à la Fondation est riche en occupations socioculturelles, permettant aux résident(e)s et aux bénéficiaires du CAT de bénéficier d'un

éventail d'activités, collectives et individuelles, selon les préférences et les choix du moment. La dimension spirituelle est également prise en compte pour tenter de répondre aux besoins de chacun(e).

La Fondation favorise la participation active des familles et des répondants légaux à la vie de l'institution. Elle organise des événements (soirée à thème, kermesse, fêtes diverses) afin de maintenir le lien entre les résident(e)s, les bénéficiaires du CAT et leurs proches.

Si vous recherchez un lieu alliant le prendre soin et l'accompagnement de qualité, dans une atmosphère chaleureuse et sereine, la Fondation Donatella Mauri est une option à considérer.

Si vous souhaitez en savoir plus, rendez-vous sur le site internet de la Fondation, à l'adresse: donatellamauri.ch



La source enChantée

Vive le plaisir & l'anti-stress éprouvés

- par nos auditeurs du notre concert du 4 mai
- par les curieux-enthousiastes ayant participé au « chauffage de voix » du duel intercommunal le 22 mai !
- pour en savoir plus: www.lasourceenchantee.ch

Notre saison 2024-2025 recommencera dès le 28 août, les mercredis à 20 h : venez essayer au lieu de chanter seul-e-s sous la douche – ou venez faire notre connaissance lors de notre Assemblée Générale du 21 août 2024.





Course À Travers Romanel

Notre prochaine course aura lieu le 7 juin 2024.

Venez participer à notre course A Travers Romanel le 7 juin 2024 dès 18 h.

Les inscriptions se font sur le site : www.atraversromanel.ch jusqu'au 5 juin sinon majoration de CHF 10.- pour inscriptions sur place.

Organisation de la course :

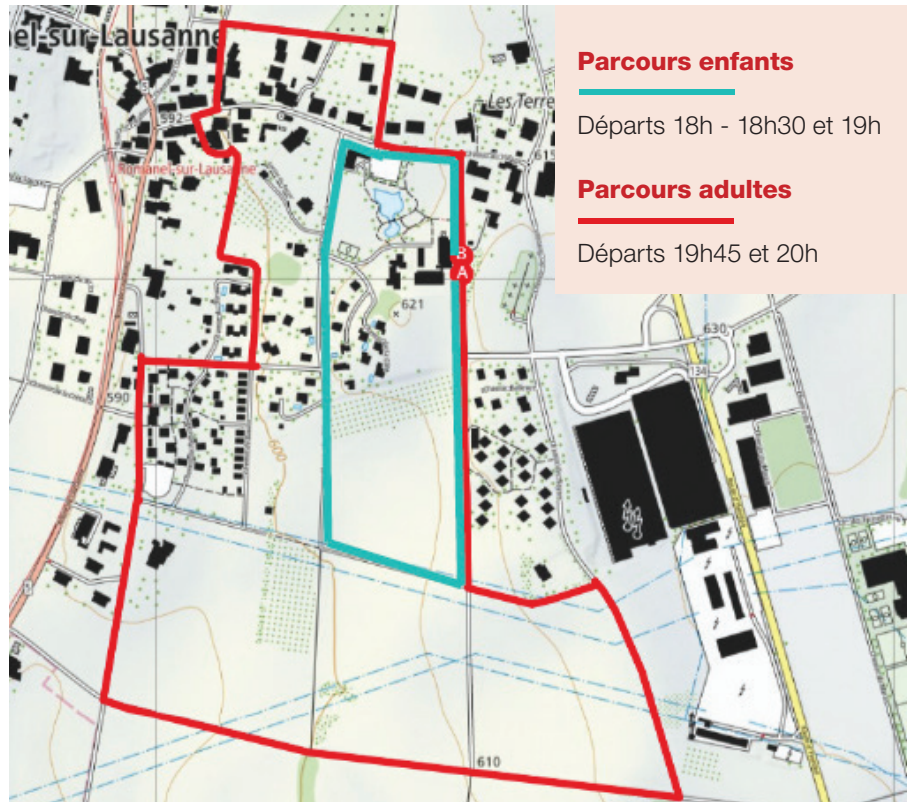
- Attention les départs sont prévus au chemin de la Judée.
- Une restauration sur l'esplanade de Prazqueron sera présente jusqu'à 23h, des food trucks de crêpes, hot-dogs, poulet, sandwiches ainsi qu'un bar.
- Le Trophée des écoles continue, les classes de Romanel seront présentes.

Informations importantes :

- Perturbation de circulation entre 17h30 et 21h30.
- Les personnes sur le parcours sont bénévoles, merci de les écouter et de les respecter.

Vous souhaitez faire un geste ?

Cette année, nous soutenons l'association la Main Tendue (www.143.ch). Elle propose une écoute et du soutien en cas de soucis, solitude et désespoir. ●



Parcours enfants

Départs 18h - 18h30 et 19h

Parcours adultes

Départs 19h45 et 20h



Protégeons nos hérissons

Les dangers des robots tondeuses

Saviez-vous que nos alliés technologiques peuvent parfois se transformer en menace pour la faune locale ? Les robots tondeuses, de plus en plus répandus dans nos jardins, posent un risque mortel pour les petits animaux, en particulier les hérissons.

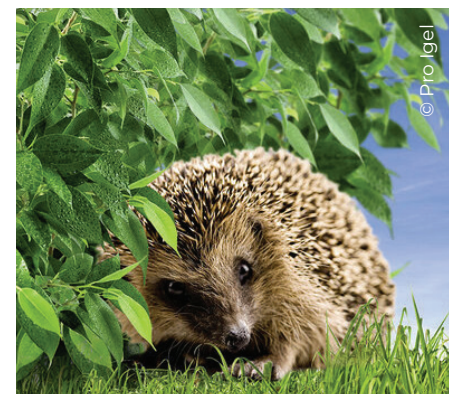
Contrairement à ce que l'on pourrait penser, un hérisson ne fuit pas devant un danger, il se recroqueville. Cette réaction instinctive le rend particulièrement vulnérable aux lames tranchantes des robots tondeuses. Ces

incidents surviennent principalement la nuit, moment où ces animaux nocturnes sont actifs.

Pour protéger nos précieux hérissons, quelques mesures simples peuvent être prises :

Lors de l'installation d'un robot tondeuse, éloignez le fil de délimitation des zones où les hérissons se cachent, comme les buissons. Programmez également son fonctionnement pendant la journée pour éviter les collisions avec la faune locale.

En prenant ces précautions, nous pouvons coexister harmonieusement avec la nature tout en profitant des avantages de la technologie moderne. ●





Communauté catholique

Cheseaux - Romanel - Sullens - Bournens
BousSENS - Vernand

Cette Communauté fait partie de la paroisse du Bon Pasteur dont l'église est à Prilly.

Paroisse du Bon Pasteur à Prilly

Abbé Aimé Munyawa,
Avenue des Cerisiers 2, 1008 Prilly,
Tél. 021 634 92 14
aime.munyawa@cath-vd.ch
www.cath-vd.ch/paroisses/prilly

Comité

Michèle Gay Vallotton, présidente,
communautcatholique@bluewin.ch

Secrétariat

Chemin du Village 9, 1032 Romanel,
Tél. 021 648 09 42

Heures d'ouverture

Sur rendez-vous, tél. 079 461 41 15

Baptêmes et mariages

Prendre contact avec la cure du Bon Pasteur à Prilly au tél. 021 634 92 14

Décès

En cas de décès, contacter les Pompes funèbres de votre choix et la cure de Prilly (tél. 021 634 92 14) pour fixer l'heure de la célébration. Les enterrements peuvent être célébrés dans les églises des communes de la Communauté, selon une convention établie avec elles.

Activités pastorales

Catéchèse, depuis l'Éveil à la Foi pour les petits de 1 à 6 ans jusqu'à la prépa-

ration à la première Communion en 5e et 6e années et à la Confirmation en 9e et 10e années.

Contactez la cure du Bon Pasteur pour plus d'informations. Tél. 021 634 92 14.

Bulletin paroissial

«L'Essentiel» est envoyé aux abonnés 4 fois par année. Abonnement Fr. 20.-, CCP 10-19534-6

Le parcours Siloé dans notre Unité pastorale, à St-Joseph

Pour les adultes qui cherchent à approfondir leur foi, un parcours biblique et théologique appelé «Siloé» démarrera en septembre 2024. Les rencontres seront animées par des formateurs du département adulte de l'Église catholique dans le canton de Vaud. La formation est gratuite.

Baptême

Nous avons la joie d'annoncer le premier baptême dans la Communauté catholique à l'église de Cheseaux depuis que nous y avons été accueillis ce printemps. Il aura lieu **samedi 8 juin 2024 à 11h**.

Cet événement est l'occasion de redire à nos frères et sœurs protestants notre reconnaissance pour leur accueil.

Fête de l'Unité Pastorale

Nous sommes tous conviés à la fête de l'Unité pastorale Prilly-Prélaz, à laquelle notre Communauté appartient. Elle

aura lieu le **dimanche 23 juin 2024** à St Joseph, où la messe sera célébrée à 10h.

Clôture de l'année pastorale

La dernière messe de l'année pastorale aura lieu à l'église de Cheseaux le **samedi 29 juin 2024 à 18h**.

Elle sera suivie d'un apéritif pour nous permettre d'échanger et de partager un moment convivial ensemble avant la pause estivale de juillet-août. ●

Messes

En raison de travaux importants au Chemin de Derrière-la-Ville, les messes seront célébrées le samedi à 18h00 à l'église de Cheseaux jusqu'à nouvel avis, mais au moins jusqu'en juillet 2025.

En semaine, messes au Bon Pasteur à Prilly à 18h (excepté lundi). Tous les jeudis de 9h à 18h, adoration du Saint-Sacrement au Bon Pasteur à Prilly.

Café contact

La Communauté catholique de Cheseaux – Romanel – Sullens – Bournens – BousSENS, vous invite pour un café contact à l'ancienne Cure à Cheseaux.

Prochaine rencontre :

• Mardi 4 juin 2024 dès 9h30

Fête nationale



La Fête nationale aura lieu le 31 juillet 2024

Le comité du GSL avec l'accord de la Municipalité, organisera la traditionnelle Fête nationale le mercredi 31 juillet 2024 et profitera des installations de Romanel Plage. C'est donc autour du lac à Prazqueron que différentes activités seront proposées aux habitantes et habitants de la commune. Des animations seront prévues

durant la soirée et il sera possible de se sustenter en musique, d'écouter la lecture du pacte ou d'apprécier les prestations des tambours de Romanel. Des informations complémentaires et détaillées seront communiquées via le site de la Commune ou sur les réseaux sociaux. D'ici là, venez découvrir cet endroit merveilleux du petit lac et profitez des animations proposées dans le cadre de Romanel Plage. ●



L'INSTITUT *Au Féminin*

Vinciane vous propose sa gamme complète de soins pour préparer votre été avec sa nouvelle gamme de produits bio et locale.

- Soins anti-cellulite / remodelage de corps avec différentes techniques
- Soins des pieds avec ou sans vernis/Uv/gel
- Soins des mains avec ou sans vernis/UV/gel
- Épilation cire ou définitive
- Soins du visage
- Soins anti-âge visage
- Massages aux différentes huiles
- etc...

VINCIANE DOHMEN
Esthéticienne diplômée

Ch. de Sous-Mont 6A
1032 Romanel

076 520 34 81

www.institutaufeminin.ch
info@institutaufeminin.ch

**Places de parc
réservées pour
l'institut**

NOUVEAU :

**Massage aux bols Chantants
contre le stress et l'anxiété.**



Ludo de Romanel

Cannes, Festival International des Jeux 2024

Un de nos ludothécaires bénévoles s'est rendu à Cannes en février pour participer au Festival International des Jeux. Il s'agit de la plus grande manifestation ludique francophone : 100'000 visiteurs sur trois jours viennent y découvrir et côtoyer des centaines d'éditeurs et d'auteurs dans l'immense enceinte du Palais des Festivals.



C'est l'occasion de rencontrer d'autres ludothécaires de Suisse Romande, très nombreux à s'y rendre. On se rassemble, on choisit un jeu, on s'installe à une table et on se fait expliquer les jeux par des professionnels, le grand luxe !

Chaque soir, de 22h à 4h du matin, les plus curieux se rendent aux Nuits du Off. Sous une grande tente, les créateurs y présentent des centaines de prototypes plus ou moins avancés, certains sur des bouts de papier écrits à la main, d'autres avec des briques ou

des allumettes, et d'autres enfin quasiment terminés. Les participants testent les jeux en compagnie de l'auteur et donnent leurs impressions, proposent des améliorations ou des changements de règles... de très bons moments d'échanges. ●

Collection Nintendo Switch

Dès la rentrée d'août 2024, nous proposerons l'emprunt de jeux pour la Nintendo Switch avec une nouvelle formule d'abonnement. Plus d'informations dans l'édition d'août, mais réjouissez-vous déjà, fans de Mario, Zelda et compagnie !

Recherche de bénévoles

Nous cherchons encore des bénévoles pour nous aider lors des animations avec les enfants, à l'extérieur comme à l'intérieur ! Pas de qualifications requises, à part de la patience, un brin d'autorité naturelle et l'envie d'échanger !

Ouverture pendant les vacances

La Ludo sera exceptionnellement ouverte le jeudi 18 juillet de 15h30 à 18h.

La Ludo a depuis acquis plusieurs jeux présentés sur place, comme par exemple les gagnants du prix du festival, l'AS d'or : Trio, Faraway et Mon Puzzle Aventure,



ainsi que d'autres très beaux jeux comme Nekojima, Genius Square et Forêt Mixte.



Programme juin 2024

- Ouverture 15h30 - 18h
- Soirée jeux 20h - minuit
- Matinée seniors 9h - 11h

lu	ma	me	je	ve	sa	di
					1	2
3	4	5	6	7	8	9
10	11	12	13	14	15	16
17	18	19	20	21	22	23
24	25	26	27	28	29	30



Chronique de la Paroisse

Cheseaux - Romanel - Vernand

Rendez-vous

Fil d'Argent

Voir l'annonce en page 13

Prière avec chants de Taizé

- Vendredi 21 juin,
à 19h au Temple de Cheseaux

Culte de l'Alliance

- Dimanche 9 juin, à 10h, sera célébré le culte de l'Alliance, avec la Cène. Nous procéderons à l'installation du Conseil paroissial.

Culte d'adieu dans notre paroisse

- Dimanche 1^{er} septembre, notre pasteure célébrera son dernier culte avec nous. La paroisse de Cheseaux-Romanel est très reconnaissante envers Catherine Dietiker pour ses 13 ans de ministère parmi nous. Dès le mois de septembre, elle est officiellement pasteure de la paroisse de Prilly – Jouxens-Mézery. Nous lui souhaitons beaucoup de joie dans cette nouvelle tâche et demandons au Seigneur sa pleine bénédiction.

Dans nos familles

Ont été accompagnées dans la douleur du deuil et l'espérance de la résurrection, les familles de : M. Daniel Henry, de Romanel, le 9 février à Montoie ; M. Claude Barbezat, de Romanel,

le 22 février au temple de Romanel ; M. Maurice Fleury, de Cheseaux, le 1^{er} mars au temple de Cheseaux.

Cultes

Sous réserve; veuillez consulter le site web de la paroisse, notamment pour le lieu de culte:
eerv.ch/cheseaux-romanel.

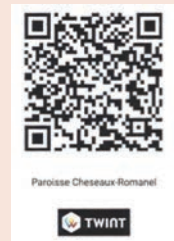
- Dimanche 9 juin
10h, Romanel, C. Dietiker, Cène, culte de l'Alliance
- Dimanche 16 juin
10h30, Romanel, A. Martin
- Dimanche 23 juin
9h15, Cheseaux, C. Dietiker
- Dimanche 30 juin
10h, Romanel, A. Wirth, Cène, culte unique pour les paroisses de Cheseaux-Romanel et du Haut-Talent
- Dimanche 7 juillet
10h, Cheseaux, A. Martin, Cène, culte unique pour les paroisses de Cheseaux-Romanel et du Haut-Talent
- Dimanche 14 juillet
10h, Morrens, B. Vulliamy, Cène, culte unique pour les paroisses de Cheseaux-Romanel et du Haut-Talent
- Dimanche 21 juillet
10h, Romanel, A. Martin, Cène, culte unique pour les paroisses de Cheseaux-Romanel et du Haut-Talent
- Dimanche 28 juillet
10h, Froideville, A. Martin, Cène, culte

unique pour les paroisses de Cheseaux-Romanel et du Haut-Talent

- Dimanche 4 août
10h, Cheseaux, B. Vulliamy, Cène, culte unique pour les paroisses de Cheseaux-Romanel et du Haut-Talent
- Dimanche 11 août
10h, Cugy, B. Vulliamy, Cène, culte unique pour les paroisses de Cheseaux-Romanel et du Haut-Talent
- Dimanche 18 août
10h, Romanel, C. Dietiker, Cène, culte unique pour les paroisses de Cheseaux-Romanel et du Haut-Talent
- Dimanche 25 août
10h, Morrens, M. Burnat-Chauvy, culte unique pour les paroisses de Cheseaux-Romanel et du Haut-Talent
- Dimanche 1^{er} septembre
10h30, Cheseaux, C. Dietiker, culte d'adieu de notre pasteure ●

Rappel

Pour soutenir la paroisse, merci pour vos dons:
CCP 10-576-6
ou par TWINT



Dans nos familles

Naissances

De Oliveira Neto Ravi, 1^{er} février 2024
Campos Emma, 28 février 2024
Breitenstein Elyna, 7 mars 2024
Leclerc Charlie, 22 mars 2024
Christen Marley, 27 mars 2024

Bienvenue à ces bébés

et meilleurs vœux aux heureux parents!

Décès

Lasserre Olivier, 3 janvier 2024
Jeanfavre Olivier, 17 janvier 2024
Mosimann Christiane, 27 janvier 2024
Barbezat Claude, 14 février 2024
Wolfensberger Pierre, 25 février 2024
Constantin Narcisse, 27 mars 2024
Rusterholz Wilfred, 6 avril 2024

Nos sincères condoléances à leurs familles.

Cette liste n'est pas exhaustive, les mutations étant enregistrées sur la base d'annonces de l'État civil, lesquelles parviennent souvent de manière différée.



Coup de cœur de la bibliothèque

À la bibliothèque, nous avons été séduites par cet album du New-Yorkais Beau Gardner, publié en 1980 aux Etats-Unis et traduit et publié en France en 2022

Ayant étudié les Beaux-Arts au Pratt Institute, l'auteur de notre album a travaillé dans de grandes entreprises de design américaines, pour ensuite créer son propre atelier de design graphique.

De son expérience de père et de grand-père est né un grand intérêt pour la littérature de jeunesse. Beau Gardner a ainsi publié neuf livres adressés (en principe) aux tout petits dans le but de les stimuler lors des premiers apprentissages. En jouant avec les formes, les couleurs et les différentes façons d'interpréter les images, il nous propose 14 illustrations qui peuvent être regardées cha-

cune de quatre points de vue proposés. L'album peut-être ainsi lu et manipulé à l'endroit, en le tournant sur le côté, à l'envers, à gauche, à droite, pour y trouver des interprétations diverses.

Les tout petits ont ainsi la possibilité de manipuler le livre à leur guise tout en exerçant leur imagination.

A signaler que nous, adultes, sommes aussi captivés par cette gymnastique intellectuelle qui nous permet, à travers ces images ludiques et colorées, de passer un bon moment de découverte en donnant libre cours à notre imagination.

Si notre coup de cœur vous titille, n'hésitez pas à venir l'emprunter dans nos rayons! ●

Carmen Gonzalez Tornare



Tourne, pense, regarde.

Album dès 4 ans

Auteur & illustrateur : Beau Gardner

Éditeur : Les Grandes Personnes, 2022

Bibliothèque PAPHYRUS

Chemin de Cousson 2

1032 Romanel

Tél. 021 647 09 60

bibliotheque@romanel-sur-lausanne.ch

Information importante

Cette année, l'ouverture à la rentrée d'août aura lieu plus tôt. La bibliothèque sera déjà ouverte le lundi 12.08 et le mercredi 14.08, soit une semaine avant la rentrée scolaire du 19.08.

FIL D'ARGENT

Groupe des Aînés de Cheseaux, Romanel, Vernand

Programme de septembre à décembre 2024

Mercredi, 5 juin	Course	Pour les retardataires, infos et inscription auprès de Mme A.-F. Voumard, 021 647 60 75
Mercredi, 11 septembre	Cheseaux, 12h Grande salle Maison de commune	Traditionnel repas pour le début de la nouvelle saison. Détails et inscriptions dès mi-juin auprès de : - Mme Peitrequin, Cheseaux, 021 732 18 26 - Mme Voumard, Romanel, 021 647 60 75
Mercredi, 9 octobre	Romanel, 14h30 Salle de la Concorde	Film récréatif
Mercredi, 6 novembre	Cheseaux, 14h30 Grande salle Maison de commune	Duo Bricomic Alexandre Cellier et Jean Duperrex, musiciens et multi-instrumentistes Spectacle exceptionnel offert en hommage et souvenir de Ruth et Willi Strub
Vendredi, 13 décembre	Romanel, 14h30 Salle de Prazqueron	Fête de Noël Goûter festif



Structures d'accueil collectif de jour des enfants

Le Service de l'Enfance de Romanel-sur-Lausanne est composé d'une garderie, d'une UAPE, d'un APEMS et d'un réfectoire scolaire.

La Garderie

«Les P'tits Bonshommes»

accueille les enfants dès 30 mois jusqu'à l'âge de l'entrée à l'école, du lundi au vendredi de 7 h à 18 h 30. Elle se situe au chemin du Taulard 22.

L'UAPE «Les Explorateurs»

accueille les enfants de 1P à 3P, en dehors des horaires scolaires, du lundi au vendredi de 7 h à 8 h 30 et de 11 h 45 à 18 h 30. Elle se situe au chemin du Taulard 22.

Durant certaines vacances scolaires, les enfants peuvent être accueillis sur inscription.

L'APEMS «Les Aventuriers»

accueille les enfants de 3P à 6P, en dehors des horaires scolaires les lundis, mardis, jeudis et vendredis. Il est fermé les mercredis et durant les vacances scolaires. Durant ces périodes les enfants peuvent être accueillis sur inscription à l'UAPE. L'APEMS se situe au chemin des Tilleuls 8.

Le Réfectoire «Romidi»

accueille les enfants de 1P à 6P pour le repas de midi les lundis, mardis, jeudis et vendredis. Il est fermé les mercredis et pendant les vacances scolaires. Durant ces périodes, les enfants

peuvent être accueillis sur inscription. Les inscriptions se font via Mon Portail: <https://romanel-sur-lausanne.monportail.ch>

Organisation

Les inscriptions pour la garderie, l'UAPE et l'APEMS se font via la liste d'attente du réseau AJENOL (www.ajenol.ch) en complétant le formulaire ad hoc. Le tarif est calculé selon le barème du réseau AJENOL. La fréquentation des enfants doit être régulière, selon un contrat de fréquentation.

Les inscriptions pour le réfectoire se font via la plateforme «Ma Cantine» (voir explicatif ci-contre). Le prix forfaitaire journalier par enfant s'élève à Fr. 15.-. La fréquentation peut être irrégulière.

Fermetures

La garderie et l'UAPE sont en principe fermées 5 semaines par année (1 semaine à Pâques, 3 semaines en été, et 1 à 2 semaines à Noël), ainsi que les jours fériés.

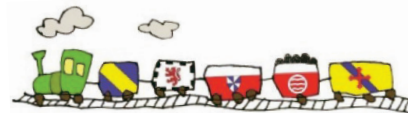
L'APEMS et le réfectoire sont fermés les mercredis et durant toutes les vacances scolaires.

Renseignements

Pour tout renseignement, veuillez contacter la direction du Service de l'Enfance au tél. 021 641 28 09 ou par courriel: enfance@romanel-sur-lausanne.ch

Adresse de courrier postal:

Service de l'Enfance
chemin du Village 24
1032 Romanel-sur-Lausanne ●



Gabrielle Lerjen Coordinatrice

Pour la structure d'accueil familial de jour concernant les Communes de: Cheseaux-Bournens-Boussens-Sullens-Romanel du réseau AJENOL - www.ajenol.ch

Adresse postale:

Administration communale de Cheseaux
Rte de Lausanne 2
Case postale 67
1033 Cheseaux-sur-Lausanne
Natel 079 233 73 10

Horaires:

Lundi: de 09h00 à 12h00
et de 14h00 à 16h00
Mardi: de 09h00 à 12h00
et de 14h00 à 16h00
Mercredi: fermé
Jeudi: de 09h00 à 12h00
et de 14h00 à 16h00
Vendredi: fermé
@-mail: coord.amf@cheseaux.ch

Accueil en milieu familial

Nous accueillons des enfants de 4 mois à 12 ans.

Vous désirez placer votre enfant chez une accueillante en milieu familial (AMF)? Les AMF proposent une solution de garde souple et individualisée, en petit groupe, dans une ambiance et un rythme familiaux. Elles sont agréées et bénéficient d'une formation continue et d'un suivi par la coordinatrice.

Vous souhaitez devenir accueillante en milieu familial agréée?

Vous bénéficiez d'une formation de base et de cours de formation continue qui vous permettent d'échanger avec les autres accueillantes. Vous travaillez à domicile et fixez vos horaires. Le fait d'être agréée vous garantit le contrôle et le soutien de la coordinatrice, ainsi que l'affiliation aux assurances sociales.

Pour tout renseignement, veuillez contacter la coordinatrice Madame Gabrielle Lerjen, tél. 079 233 73 10, coord.amf@cheseaux.ch



**PRO
SENECTUTE**
PLUS FORTS ENSEMBLE

Table au bistrot

Pro Senectute Vaud vous propose de prendre un bon repas dans une ambiance chaleureuse, autour des tables au bistrot, organisées par des bénévoles.

Chantal Bolay vous accueille au restaurant pour partager un savoureux moment et faire de nouvelles connaissances.

Lieu :

Restaurant La Coccinelle

Participation :

Selon le menu du restaurant

Inscription :

Chantal Bolay, tél. 078 859 05 40
(au moins 48h à l'avance)

Horaires et dates :

À midi, les mercredis :

- le 26 juin 2024
- le 24 juillet 2024
- le 28 août 2024
- le 25 septembre 2024
- le 23 octobre 2024
- le 20 novembre 2024
- le 18 décembre 2024



Ciné-seniors

Pour (re)découvrir l'émotion d'un film sur grand écran et partager un moment d'amitié.

Le titre du film sera annoncé ultérieurement.

Participation par séance : Fr. 10.- (café, thé compris). Cette activité est partiellement subventionnée par l'Office fédéral des assurances sociales car elle favorise tout particulièrement l'indépendance et l'autonomie des personnes âgées.

Renseignements :

Elsa Thétaz, animatrice régionale
Tél. 021 646 17 21
elsa.thetaz@vd.prosenectute.ch

Horaire et date :

Jeudi 31 octobre 2024
À 14h30



Thé dansant

Amateurs et amatrices de danse, la piste est à vous... Venez partager un agréable moment en musique et danser sur des airs interprétés par un musicien passionné.

Renseignements :

Elsa Thétaz, animatrice régionale
Tél. 021 646 17 21
elsa.thetaz@vd.prosenectute.ch

Lieu :

Sera communiqué dans le prochain numéro.

Horaire et date :

Jeudi 14 novembre 2024
Horaire à préciser.

Informations complémentaires :

Des petits gâteaux et des boissons seront proposés et un musicien se produira durant cet événement pour faire danser les participants.



Fraises - Autocueillette

La fraise dans tous ses états

C orgées de soleil, charnues, juteuses et savoureuses, les fraises de Romanel-sur-Lausanne attirent depuis plus de 20 ans de nombreuses personnes dans notre village durant près de 3 semaines, de mi-mai à juin.

L'auto-cueillette des fraises de la Ferme du Taulard est réputée loin à la ronde. Parmi les précurseurs dans le concept, Denis et Samuel Pache avaient lancé cette idée « pour essayer » à la suite de l'arrêt de cette activité par un producteur de Crissier. Au début, le message était difficile à faire passer ; c'était nouveau de devoir s'agenouiller aux champs pour récolter et acheter ses fruits. Puis, petit à petit, chaque client conquis répandait la nouvelle, pour en arriver à l'engouement actuel. Nul n'aurait jamais parié sur un tel succès !

Une affaire de famille

La Ferme du Taulard est une exploitation familiale depuis 4 générations. En 1930, Gustave Pache a quitté sa petite ferme de Vernand-Dessous pour rejoindre une magnifique ferme vaudoise dans le hameau du Taulard avec sa femme, leurs enfants, dont leur fils Raymond alors âgé de six ans, et leur bétail.

Au fil du temps, le domaine a pris de l'ampleur et le fils devenu adulte a repris l'exploitation et fondé sa propre famille donnant naissance à quatre enfants.



Dès leur plus jeune âge, les enfants aidaient aux différentes activités du domaine sans se poser de questions, parce qu'à cette époque cela se passait ainsi. Travailler la terre est implanté dans leur ADN, et c'est tout naturellement que deux d'entre eux décidèrent ensemble de reprendre le flambeau avec leurs familles respectives.

A cette époque, l'activité est composée à 90 % de grandes cultures et d'élevage, et à 10 % de cultures maraîchères.

En 1998, la ferme a brûlé et a été totalement détruite par les flammes. Aucun habitant du village n'a oublié ce grand drame qui a défrayé la chronique à cause des barrières du LEB baissées de longues minutes, empêchant les pompiers de se rendre rapidement sur le site. Tout a été détruit et les Pache ont perdu la majorité de leurs biens.

Sans se laisser abattre, ils sont sortis plus forts de cette mésaventure, les événements les ayant soudés. Ils ont reconstruit les lieux en réorientant l'activité en adéquation avec la conjoncture d'alors. Ils ont cessé le bétail et ont décidé d'inverser la tendance. Dès lors, le 80 % de leur activité est consacré à la culture maraîchère et l'arboriculture, sous forme de vente directe, et le 20 % restant est affecté aux grandes cultures.

Et aujourd'hui ?

C'est Olivier, le fils de Denis, qui a repris les rênes de l'exploitation. Depuis petit il aimait ce monde agricole et ne rechignait jamais à aider ses pairs à la tâche.

Lorsqu'il avait 15 ans et qu'il est venu le moment de choisir une formation, sa maman lui a dit : « Dans l'agriculture l'avenir est sombre. Va faire autre chose, forme-toi, prends ton indépendance. Si dans quelques années tu es toujours attiré par l'agriculture, tu y reviendras, mais au moins tu auras acquis un autre métier et expérimenté quelque chose de différent dans ta vie. »

D'abord, il a suivi un apprentissage d'installateur-électricien. CFC en poche et quelques années d'expérience plus tard, il a entrepris et passé le brevet fédéral de contrôleur d'installations électriques. Fier de sa progression, sa carrière prend un autre virage en 2008. Il décide de transformer une autre de ses passions en profession, il devient sapeur-pompier professionnel, et dans son élan de formation obtient le brevet fédéral du domaine. Il travaillera et s'activera pendant 12 ans au sein des sections d'intervention du Service de protection et de sauvetage de Lausanne. Il aura sauvé des vies, s'est engagé au quotidien pour aider la population. Pas toujours facile d'intervenir dans



des situations difficiles voir parfois dramatiques. Bien qu'il aime beaucoup son travail et se sent très utile, l'année 2020 a été pour lui un autre épisode de remise en question. L'arrivée du Covid et des confinements ont peut-être aussi influencé ses réflexions.

Son papa et son oncle avancent en âge, et ayant toujours gardé dans un coin de sa tête l'exploitation du domaine familial, il se décide à anticiper les choses. Il quitte ses fonctions et se rend durant 2 ans en Valais pour se former à l'école d'agriculture de Châteauneuf.

En 2022, Olivier arrive quasiment au terme de sa formation. Juste avant ses examens finaux, son oncle Samuel est victime d'un accident de travail qui lui a coûté la vie. Malgré le drame qui frappe la famille, Olivier puise dans ses forces pour se présenter aux examens et réussir. Sans attendre, il rejoint son père pour lui porter main forte et, ensemble, ils se mettent au travail.

Au début, il leur a été très difficile de sortir la tête de l'eau. Tout ne s'est pas déroulé dans le bon ordre des choses et l'émotionnel prenait le dessus. Mais après une période de contre-coup, père et fils se sont serrés les coudes et ont remonté la pente. Olivier donne un élan de jeunesse et de fraîcheur à l'exploitation et Denis apporte à son fils la richesse du savoir, l'expérience des anciens. Leur complicité et leur collaboration est riche d'échanges, d'écoute et de soutien. Samuel serait fier d'eux !

Deux ans après, Olivier n'a aucun regret et il est content de son parcours. Ce nouveau challenge donne un réel sens à sa vie. Il a pu amener sa patte au domaine, et souligne avoir une chance de pouvoir s'exprimer et de se construire un avenir. Denis peut dès lors se considérer comme « retraité/agriculteur », il conserve le plaisir du métier sans avoir à porter tous les soucis sur ses épaules.

La profession est difficile et demande de la polyvalence. Diriger une exploitation agricole est complexe et requiert de nombreuses compétences, comme savoir gérer du per-

sonnel, s'occuper de la trésorerie, ceci en plus de la base du métier qu'est le « travail de la terre ». Les conseils de la maman étaient avisés, tout ce qu'Olivier a appris avec ses autres métiers lui est très utile aujourd'hui : il peut réparer lui-même, entretenir les véhicules, le matériel, etc.

Cette aventure il la vit avec sa femme qui tient la comptabilité. Elle lui apporte une contribution et un soutien indéniable.

Olivier affirme se sentir bien vivant et s'éclater. Il s'identifie à ce qu'il fait et pense servir à quelque chose dans l'écosystème humain.

Vente directe et diversification

La famille Pache tient un stand au marché de Lausanne les mercredis et samedis depuis 104 ans. En 1920, son aïeul avait signé un bail pour un emplacement à la rue du Pont devant l'Innovation, devenu Globus. Fidèles au poste, ils sont toujours placés au même endroit, toute l'année et par n'importe quel temps.

Au Taulard, les fruits et légumes de saison sont aussi vendus directement à la ferme les mardis et vendredi de 15h à 18h30.

Cultivant une septantaine de légumes différents, ils se sont démarqués avec des spécialités telles que la rhubarbe, l'asperge verte, le cardon épineux, la dent-de-lion, sans oublier le jus de pommes et la raisinée. Les fruits dits à cidre issus de leurs vergers sont pressés sur le domaine pour être conditionnés en bouteilles ou en bag-in-box. Ne suffisant pas à satisfaire la forte demande, ils complètent leur stock en achetant des pommes à quelques collègues vaudois. C'est leur jus d'être reconnu, apprécié et d'obtenir une médaille d'or, une d'argent et deux de bronze au concours romand des jus de pommes en 2023. Le pressoir est également ouvert à façon aux particuliers, qui apportent leur récolte et récupèrent le produit transformé quelques jours plus tard.

Pour écouler leur production et fidéliser leur clientèle, ils ont été parmi les

premiers, il y a une vingtaine d'année, à lancer le concept des paniers de fruits et légumes. Les clients souscrivent un abonnement pour 10 ou 20 paniers. Le concept est durable, ils mettent ce qu'ils ont de leur production au moment de la livraison, ce qui assure fraîcheur et circuit court.

Un grand succès, puisque des clients comptabilisent plus de 10 ans d'abonnements de panier et que de nombreux autres agriculteurs se sont mis à proposer le même système. Mais... la plus grosse activité de l'exploitation est... sans surprise : **Les fraises**.

Personne n'imagine, la fraise c'est presque une année de travail pour le producteur : 10 mois de culture pour 2 à 3 semaines de récolte.

En quelques lignes, découvrez toutes les étapes qu'il faut suivre pour que vous puissiez finalement savourer ces beaux fruits rouges de saison.

D'abord il faut bien sélectionner la zone qui y sera réservée. Terrain plat dans la mesure du possible, structuré, riche en matière organique et disposant d'un accès à l'eau pour l'irrigation. Une rotation dans les cultures de 4 à 5 ans favorise la lutte contre les maladies et ravageurs de manière naturelle. En général, la Ferme du Taulard y consacre une surface d'un hectare et demi, ce qui représente 55'000 plants. Ensuite il faut former des buttes avec la terre, poser au sol des tuyaux d'arrosage et des bâches de protection. Début août, commence la plantation des fraisiers - entièrement à la main. Au fil des semaines et mois qui suivent,





l'équipe s'active à entretenir les plantes et à désherber. Une petite partie peut être effectuée mécaniquement, mais la majorité des gestes sont effectués manuellement. Certes, cela nécessite beaucoup plus de temps et de main d'œuvre que des traitements chimiques, mais il s'agit d'appliquer les convictions personnelles d'Olivier et la philosophie de la maison.

Dès novembre, les végétaux entrent dans une phase de dormance et, en février, les plantes redémarrent. Il est à nouveau temps de prendre soin d'elles. A cette période, l'ennemi numéro un du maraîcher est le gel. Les fluctuations de températures donnent bien des soucis. En une seule nuit, toute la plantation peut être perdue si un coup de gel survient pendant la floraison. Au début du mois de mai, de la paille est étendue entre les carreaux afin de protéger les futurs fruits des éclaboussures de terre, de lutter encore et toujours contre les adventices et également de préserver les genoux des cueilleurs.

Les cultures sont soignées selon leur évolution saisonnière. La production respecte le cahier de charges de la production intégrée IP Suisse, ce qui signifie l'intégration de toutes les techniques de production actuelles, en premier lieu les méthodes biologiques.

À mi-mai, c'est le meilleur moment : le début la récolte. Arrivée à maturité, il faut faire vite. La fraise est un fruit extrêmement fragile, qui ne se conserve pas et s'altère très rapidement en cas de pluie ou de températures trop chaudes.

La répartition de la production annuelle se compose de 60 % de la production pour l'auto-cueillette et de 40 % pour les marchés, les restaurants et les paniers.

L'auto-cueillette

L'effervescence de cette période est un moment phare de l'exploitation. C'est aussi une grande satisfaction de pouvoir observer une clientèle tout sourire, qui vient s'accroupir et fouler la paille dans le seul but de ramasser sa propre récolte. La surface devient une vraie fourmilière et ce que préfère

la famille Pache, c'est entendre la joie des enfants qui accompagnent leurs parents pour cette belle découverte.

En y regardant un peu de plus près, plusieurs phénomènes peuvent être considérés à la source de ce succès :

- Intérêt du consommateur de participer à la récolte et de se sentir impliqué avec ce qu'il consomme.
- Sortie en famille originale, saisonnière et inédite.
- Satisfaction de pouvoir préparer sa confiture maison.
- L'aspect financier n'est pas à négliger non plus, car ce qui coûte cher dans le tarif d'une barquette de fraises, c'est la main d'œuvre.
- Assurance d'une distribution directe et de la fraîcheur des fruits.
- Possibilité de cueillir la quantité souhaitée.
- Rapidité de communication avec les réseaux sociaux.

La meilleure des fraises selon Olivier :

« Celle que tu consommes à la sortie du champ, juste après sa récolte. C'est là où les saveurs sont les plus relevées. ». Cela arrive souvent que les clients en mangent direct au champ ? « Bien entendu, une ou deux. Ce sont surtout les enfants qui passent à la caisse avec leurs parents, trahis par la couleur de leurs lèvres et les taches sur le t-shirt. Ce sont des preuves amusantes qui font partie du jeu. ». La très grande majorité des gens est respectueuse et honnête, c'est à souligner, sinon cela fait longtemps que nous aurions abandonné. »

Après quelques semaines très intenses, sitôt fin de la récolte, la culture est démontée. La 2ème année,

les plantes seraient plus précoces (augmentant le risque de gel), le désherbage plus important, les fruits moins calibrés et le risque de perte plus grand. Il est plus avantageux de renouveler la culture annuellement, même s'il n'est pas exclu qu'un nouvel essai sur deux ans soit réalisé.

Quel travail ! Venir chercher quelques saladiers de fraises ne sera plus comme avant, quand on sait tout ce qui a été réalisé auparavant. Alors prenez un chapeau et des récipients, et rendez-vous dans près de la petite cabane dans le champ, situé cette année en haut du village, au chemin de Fontany, non loin des jardins familiaux.

Les horaires d'ouverture de l'auto-cueillette sont mis à jour quotidiennement sur le site internet et la page Facebook, ainsi que toutes les informations utiles à la vente directe : <https://www.taulard.ch> ●

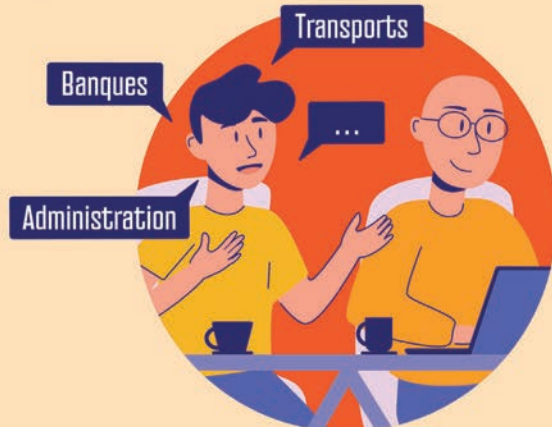




CLIC
ensemble

Perdus, égarés sur internet ?

Rendez-vous à nos ateliers gratuits
proches de votre domicile !



CLIC
ensemble

Ateliers gratuits avec des pros
pour vous aider à mieux comprendre
le monde d'internet.

Informations

- o Tél.: 021 338 48 34
- o E-mail: info@clicensemble.ch
- o Site web: www.clicensemble.ch



ARASPE
Association Régionale
pour l'Action Sociale
Prilly et Echallens

ARASOL
Association Régionale
pour l'Action Sociale
dans l'Ouest lausannois

Association Régionale
pour l'Action Sociale
Prilly et Echallens

Association Régionale
pour l'Action Sociale
dans l'Ouest lausannois

Un projet commun
des associations
ARASPE / ARASOL, soutenu par
le Canton de Vaud dans le cadre du
programme Vaud pour vous.

canton de
vaud **Vaud**
pour vous

SKODA



Vous roulez en Škodá... très bon choix !

Alors pour son entretien, faites confiance à notre équipe
motivée et professionnelle proche de chez vous.

Autocorner J.-C. & C. Oberson SA
Route de Neuchâtel 4, 1032 Romanel-sur-Lausanne
021 731 94 94 - autocorner.ch

Parce que ma Škoda, je l'achète là !

Autocorner
différent depuis 1990



Romanel Plage



Romanel Plage, c'est parti !

Le vendredi 3 mai dernier, les rives du petit lac de Romanel avaient un air de Côte d'Azur avec ses transats, ses tables et ses parasols. Dans cet endroit idyllique, où la nature et la convivialité se sont rencontrées, le Comité du GSL (Groupement des sociétés locales) a déployé des efforts considérables pour être prêt avec son concept d'animation en offrant aux sociétés locales une infrastructure « clef en main » propice à l'organisation de manifestations estivales.

Ce projet, porté par un comité dynamique et investi, a trouvé son apogée lors de cette soirée inaugurale. Après

une semaine de météo maussade, le temps s'est amélioré laissant une fenêtre sans pluie pour lancer les festivités. Malgré la fraîcheur de ce début de printemps, une petite partie officielle agrémentée des discours du Président du GSL et de Jennifer Dagon, Municipale en charge des sociétés locales, a séduit la population. Rapidement convaincue par l'idée de profiter d'un espace naturel aménagé, de nombreuses et nombreux « Buyà tsa » ont répondu à l'invitation et ont profité d'un apéritif offert par la GSL. Sous une magnifique glycine aux senteurs enivrantes, les habitant-e-s se sont rassemblé-e-s pour célébrer le début d'une saison prometteuse.

Les réactions positives de tous les participant-e-s résonnaient comme un encouragement pour les organisateurs et ceci malgré la pénurie de bière durant la soirée. Prise d'assaut, la réserve a été rapidement épuisée, ne déstabilisant pas pour autant les tenanciers de cette nouvelle buvette qui ont rapidement trouvé une solution de secours pour fournir du breuvage en suffisance jusqu'à la fermeture.

Le succès incontestable de cette soirée révèle l'importance de créer des

espaces de rencontre et de divertissement au sein des communautés locales, répondant ainsi à un besoin certain. En offrant un lieu de rassemblement convivial et attractif, le GSL a réussi à fédérer les habitant-e-s autour d'un projet commun. La réussite de cette soirée inaugurale prédit un bel été, ponctué de rencontres, d'événements et de moments de partage. Aux sociétés locales maintenant de jouer !

À travers cette initiative, Romanel-sur-Lausanne démontre sa volonté d'animer le village en offrant à la population des activités où l'art de vivre et la bonne humeur devraient se cultiver durant tout l'été. Ce petit coin de paradis au bord du lac promet de devenir le rendez-vous incontournable de chaudes soirées estivales à venir.

Le programme est disponible sur le site de la Commune <https://www.romanel-sur-lausanne.ch> ou sur les réseaux sociaux Instagram et Facebook. ●





VOUS ÊTES LES BIENVENU-E-S !

DE MAI À SEPTEMBRE !

Profitez d'une buvette éphémère du jeudi au dimanche durant l'été, au bord du petit lac !

Ouverture selon programme, à consulter via le lien ci-dessous ou sur nos réseaux sociaux !

www.romanel-sur-lausanne.ch



Chemin du Village 24
1032 Romanel- Sur - Lausanne



ROMANEL PLAGES
EDITION 2024



Loterie des 50 ans du FC Romanel

Où les rêves deviennent réalité !



Chaque billet acheté représente une chance de gagner et soutient directement Le FC Romanel. Il n'y a que 500 billets en vente !

De fabuleux prix:

1. Une voiture Skoda Fabia
 2. Un ordinateur Lenovo Thinkpad Yoga X1
 3. Une montre Georges Gay "Les Bioux", pour homme
 4. Une montre Georges Gay "Rivage", pour femme
 5. Un repas gastronomique pour 2 au restaurant de l'Hôtel de Ville à Crissier
 6. Un week-end à l'Hôtel les 4 Vallées & SPA à Nendaz
 7. Un week-end à l'Hôtel les 4 Vallées & SPA à Nendaz
-et encore 43 autres lots !

Bonne chance à tous !

Billets en vente à la Buvette du FC Romanel ou chez Autocorner Skoda



Programme de la journée du 50ème samedi 31 août 2024

Dès 9h00

Matches de toutes les équipes Juniors, matin et après-midi
Châteaux gonflables pour les enfants

Dès 12h00

Repas des 50 ans du FC Romanel

Dès 15h30

Tirage au sort de la loterie des 50 ans

De 18h00 à 20h00

Disco Kids

De 21h00 à 02h00

Disco Night Party

Plus d'informations sur www.fcromanel.ch



Près de chez vous !

Ch. des Epinettes 1

1032 Romanel-sur-Lausanne

T. 021 648 34 54

www.green-club.ch

info@green-club.ch



10 % de rabais* sur les abonnements aux habitants de Romanel

Pour les sports...

- 10 courts de tennis
- 4 courts de badminton
- 3 courts de squash
- 2 courts de padel
- 1 salle de musculation
- 1 salle de fitness
- Group training

- Personal training
- Piscine couverte
- Zone wellness
- Grand parking gratuit
- Restaurant et terrasse aménagée
- Physiothérapie

Pour détente et loisirs...

Cours collectifs :

- Tennis
- Bodypump, spinning, zumba
- Aquagym, natation, aquabike
- Yoga / Pilates

* rabais non cumulable avec d'autres offres



Coup de balai

« Coup de balai », les habitant-e-s s'unissent pour lutter contre le littering !

Le littering, ce fléau qui dérange tout le monde, coûte aux communes et pollue la nature. Le fait de jeter ou d'abandonner sur la voie publique de petites quantités de déchets urbains, sans utiliser les infrastructures prévues, devient problématique. Dans le cadre du duel intercommunal « Suisse bouge », lancé par le GSL (groupement des sociétés locales) avec le soutien de la Municipalité, plus de 100 citoyennes et citoyens bénévoles se sont donné rendez-vous sur le site de Romanel Plage le samedi 4 mai pour contribuer à cette action de nettoyage.

Après avoir profité d'un café croissant offert par le GSL, les vaillantes nettoyeuses et vaillants nettoyeurs se sont lancés dans l'aventure, arpentant la commune à pied avec leurs gants et sacs à ordures oranges sur les traces des déchets. Pour motiver les participants et pimenter l'exercice, un petit concours était organisé, récompensant ainsi les récolteurs les plus efficaces. L'action a trouvé des ramifications dans le quartier En Premey qui a également organisé un ramassage.



En totalité, plus de 250 kg de déchets ont été récoltés en deux heures de temps !

C'est dire à quel point il est indispensable d'être vigilant et de se responsabiliser.

Nettoyer le « chenit » des autres n'a rien de très agréable, mais ce matin-là c'est dans la bonne humeur et le sou-

rire aux lèvres que les familles, amis, voisins ou tout simplement villageois-e-s, sont arrivés au point de ralliement butin à la main ou sur l'épaule pour certain-e-s, croulant sous le poids des sacs. Les enfants montraient une fierté d'avoir participé à cette action pour la bonne cause. L'année prochaine, certains participants ont même soufflé l'idée de prévoir des petits sacs spécifiques dédiés aux mégots de cigarettes, tant il en avait, juste pour voir ce que cela peut représenter comme volume.

Au terme de cette action de nettoyage effectuée dans la joie et la bonne humeur, la Municipalité s'est mise au fourneau pour griller et offrir saucisses et salades, récompensant ainsi les volontaires pour leur contribution. C'est dans le magnifique espace de Romanel Plage que tout ce monde s'est plu à partager son expérience matinale et sa contribution au maintien d'une commune propre.

Bonne humeur et joie de vivre, c'est avec une grande satisfaction et fierté que les participants et les organisateurs ont profité d'un peu de soleil et de chaleur. ●

Merci à toutes et à tous !





Cours Excel & Maths

Facilitez vos calculs grâce à Excel !

Cours gratuit pour toutes les personnes de plus de 25 ans, habitant le canton de Vaud et ne bénéficiant pas d'un régime social. Financé par la DGEP et le SEFRI (finance d'inscription: 10.-)

Les points traités durant ces cours :

- Réaliser des tableaux simples sur Excel
- Connaître des formules de base pour calculer
- Créer et manipuler un classeur
- Maîtriser différentes fonctions logiques
- Exploiter Excel dans les applications au quotidien

Pourquoi ?

- Exécuter les opérations de la vie quotidienne avec Excel (budgets, calculs de prix, pourcentages, planification horaire, etc.)
- Acquérir maîtrise et aisance sur le tableur Excel

Quoi ?

- Connaître les opérations fondamentales d'Excel (+ /- /: / x /...)

tales d'Excel (+ /- /: / x /...)

- Utiliser les fonctionnalités principales d'une feuille de calcul
- Appliquer ses acquis à des aspects concrets du quotidien (budget mensuel, planning, calendrier, graphiques et autres)
- Comprendre le «cloud»
- Renforcer les notions mathématiques de base

Comment ?

- 10 X 2h30 de cours
- Ateliers en petits groupes, exercices pratiques en classe et travaux personnels de mise en pratique

Qui ?

- Habitant du canton de Vaud, plus de 25 ans, ne bénéficiant pas d'un régime social
- Débutant en informatique, mais avoir déjà utilisé un ordinateur ou une tablette pour la recherche d'informations
- Pré-requis en français: A2

Combien ?

GRATUIT !
(sauf 10.- de frais d'inscription)

Inscription & renseignements

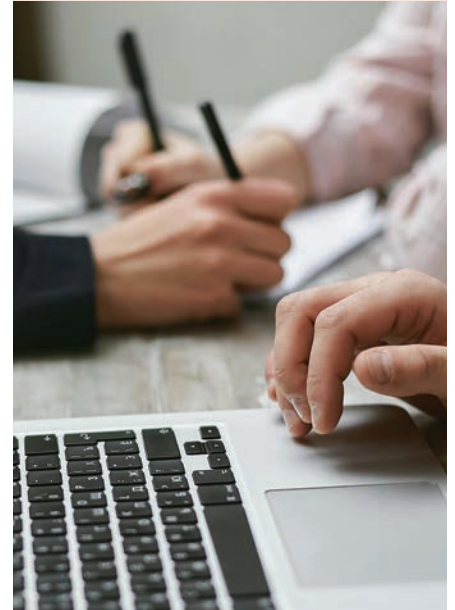
Corref - orientation, réinsertion, formation

021 341 71 11

administration@corref.ch

Place de la Gare 10 à Lausanne

www.corref.ch



Maths & formation



L'appui Maths & Formation

Tu en as rêvé ? Maintenant, c'est possible !

Ton appui personnalisé en maths x 3 plages horaires à choix x entrée en formation possible chaque semaine

Ces cours t'aideront :

- Pour te préparer à un examen d'entrée en formation
- Pour réussir ton AFP, CFC ou ta matu
- Pour aimer les maths

Maths & Formation, c'est pour toi si :

- Tu as plus de 25 ans
- Tu habites le canton de Vaud
- Tu ne bénéficies pas d'un régime social

Combien ?

GRATUIT !

(sauf 10.- de frais d'inscription)

Horaires des appuis :

- Mercredi 15h-17h30
- Mercredi 18h-20h30
- Samedi 8h30-11h00

Inscription & renseignements

Corref - orientation, réinsertion, formation

021 341 71 11

administration@corref.ch

Place de la Gare 10 à Lausanne

www.corref.ch



Liste des manifestations



Juin 2024

4 juin

Assemblée générale
Société coopérative Bel Automne
La Villageoise
20h

5 juin

Course annuelle
Fil d'Argent
Infos et inscription :
Mme A.-F. Voumard, 021 647 60 75

7 juin

Course pédestre
« À travers Romanel »
Dès 18h à Prazqueron
Programme des courses sur
www.atraversromanel.ch

9 juin

Repas des Bénévoles
Paroisse protestante
Salle polyvalente de Prazqueron
11h

15 juin

Troc enfants printemps-été
Romanel Ô Troc
Salle polyvalente de Prazqueron
9h-13h

21 juin

Contes – pour les enfants dès 4 ans
Bibliothèque Papyrus
16h-16h45

22 et 24 juin

« Né pour lire » - Accueil des 0 à 4 ans,
accompagnés d'un adulte
Bibliothèque Papyrus
9h30-11h

26 juin

Table au bistrot
Pro Senectute
Restaurant « La Coccinelle »
12h

29 juin

Festivités du 50ème du FC Romanel
Salle polyvalente de Prazqueron
10h Assemblée générale des Seniors
de l'ACVF
18h EURO 2024 huitième de finale
Match 38 – 2A – 2B
21h EURO 2024 huitième de finale
Match 37 -1A – 2C

Juillet 2024

24 juillet

Table au bistrot
Pro Senectute
Restaurant « La Coccinelle »
12h

31 juillet

Fête nationale
Parc de Prazqueron
Selon programme adressé en temps
voulu à la population

Août 2024

26 août

« Né pour lire » - Accueil des 0 à 4 ans,
accompagnés d'un adulte
Bibliothèque Papyrus
9h30-11h

28 août

Table au bistrot
Pro Senectute
Restaurant « La Coccinelle »
12h

30 août

Contes – pour les enfants dès 4 ans
Bibliothèque Papyrus
16h-16h45

30 août

Silent Party
Festivités du 50ème du FC Romanel
Terrains des Marais sous tente
21h

31 août

Festivités du 50ème du FC Romanel
Terrains des Marais
Selon programme en page 23

31 août

« Né pour lire » - Accueil des 0 à 4 ans,
accompagnés d'un adulte
Bibliothèque Papyrus
9h30-11h

Septembre 2024

1er septembre

Festivités du 50ème du FC Romanel
Terrains des Marais
10h Match de la DEUX du FC Romanel
14h Match de la UNE du FC Romanel

8 septembre

Marché gourmand
Rom-anim
Salle polyvalente de Prazqueron
10h-17h

11 septembre

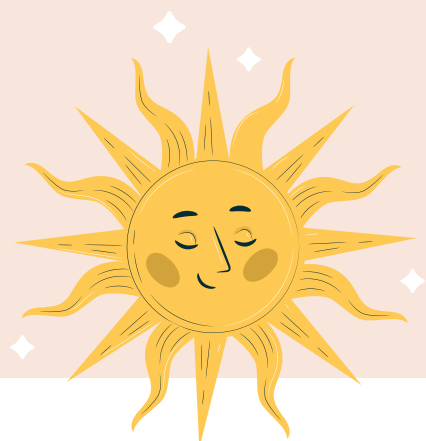
Repas de début de saison
Fil d'Argent
Grande salle de Cheseaux
Détails et inscriptions selon
annonce en page 13

14 septembre

Festi'papet
Romanel Plage
GSL Romanel
Sur réservation / infos suivront
11h00

25 septembre

Table au bistrot
Pro Senectute
Restaurant « La Coccinelle »
12h





27 septembre

Contes – pour les enfants dès 4 ans
Bibliothèque Papyrus
16h-16h45

28 et 30 septembre

« Né pour lire » - Accueil des 0 à 4 ans,
accompagnés d'un adulte
Bibliothèque Papyrus
9h30-11h

Octobre 2024

4 octobre

Repas des Seniors
Salle polyvalente de Prazqueron
11h30 - Sur invitation et inscription
uniquement

5 octobre

9ème anniversaire
Groupe folklorique portugais
« Saudades de Portugal »
Salle polyvalente de Prazqueron

9 octobre

Film récréatif
Fil d'Argent
Salle de la Concorde, Romanel
14h30

12 octobre

Fête indienne
Indian Association Lausanne
Salle polyvalente de Prazqueron
18h

23 octobre

Table au bistrot
Pro Senectute
Restaurant « La Coccinelle »
12h

28 octobre

« Né pour lire » - Accueil des 0 à 4 ans,
accompagnés d'un adulte
Bibliothèque Papyrus
9h30-11h

31 octobre

Ciné Seniors
Pro Senectute
Le lieu sera communiqué dans le
prochain numéro
14h30

Novembre 2024

2 novembre

Troc enfants automne-hiver
Romanel Ô Troc
Salle polyvalente de Prazqueron
9h-13h

3 novembre

Loto fribourgeois
Tir Sportif La Mèbre, Romanel-Cheseaux
Salle polyvalente de Prazqueron
14h à 18h (portes à 12h45)

6 novembre

Spectacle « Duo Bricomic »
Fil d'Argent
Grande salle de Cheseaux
14h30

8 novembre

Nuit du conte – pour les enfants
dès 4 ans
Bibliothèque Papyrus
17h30

8 novembre

Match aux cartes
Entente Indépendante Romanel
Salle polyvalente de Prazqueron
18h

14 novembre

Thé dansant
Pro Senectute
Salle polyvalente de Prazqueron

20 novembre

Table au bistrot
Pro Senectute
Restaurant « La Coccinelle »
12h

25 novembre

« Né pour lire » - Accueil des 0 à 4 ans,
accompagnés d'un adulte
Bibliothèque Papyrus
9h30-11h

29 novembre

Contes – pour les enfants dès 4 ans
Bibliothèque Papyrus
16h-16h45

30 novembre

« Né pour lire » - Accueil des 0 à 4 ans,
accompagnés d'un adulte
Bibliothèque Papyrus
9h30-11h

Décembre 2024

7-8 décembre

Marché de Noël
Rom-anim
Salle polyvalente de Prazqueron
Samedi 10h-20h
Dimanche 10h-17h

13 décembre

Fête de Noël
Fil d'Argent
Salle polyvalente de Prazqueron
14h30

13 décembre

Contes – pour les enfants dès 4 ans
Bibliothèque Papyrus
16h-16h45

14 décembre

Vente de sapins de Noël
Amicale des Pèdes
Salle polyvalente de Prazqueron
11h-13h

18 décembre

Table au bistrot
Pro Senectute
Restaurant « La Coccinelle »
12h

Annnonce de manifestation

Désormais, afin d'assurer la visibilité de votre manifestation sur l'agenda communal ou dans le Romanel Info, vous êtes invité-e-s à annoncer votre évènement à l'aide du formulaire en ligne disponible sur le site internet de la Commune de Romanel-sur-Lausanne. *Une nouvelle procédure simple et rapide, garantissant votre visibilité.*

La rédaction décline toute responsabilité de non-publication si aucune demande n'est parvenue par ce biais.





Protéger la nature: la nécessité de tenir nos chiens en laisse

Merci pour votre engagement en faveur de la protection de la faune sauvage, celui-ci est grandement apprécié.

Pendant la période de reproduction et d'élevage des jeunes, la faune sauvage est très sensible à la présence des chiens, indépendamment de leur race. C'est pourquoi le canton de Vaud a décidé d'ajuster sa législation en imposant la tenue des chiens en laisse du 1er avril au 15 juillet. Cette règle s'applique dans toutes les zones forestières et les prairies environnantes.

À quel moment et dans quel endroit devrais-je garder mon chien en laisse ?

Du 1^{er} avril au 15 juillet

- Dans les forêts.
- En bordure des forêts.
- Sur les prairies adjacentes situées dans les zones agricoles.

Toute l'année

- Dans les réserves naturelles, les sites naturels protégés et les zones de tranquillité, en accord avec les règles spécifiques à chaque site.
- Sites de préservation de la faune sauvage (réserves cantonales de faune, districts francs, réserves d'oiseaux d'eau).
- Pâturages occupés par des troupeaux de bétail. ●



Impressum

Prochaine parution

12 août 2024

Délai rédactionnel

24 juin 2024

Rédaction

Faire parvenir par e-mail les articles rédigés et corrigés, ainsi que les images en haute résolution au plus tard à la date du délai rédactionnel. En cas d'envoi tardif, les articles seront publiés dans l'édition suivante.

Des propositions de thèmes ou idées d'articles peuvent être annoncées et seront prises en compte par la rédaction selon disponibilités.

Pour faire figurer une annonce dans l'agenda des manifestations, faire parvenir les informations complètes indiquant:

- date
- thème/sujet
- société organisatrice
- lieu
- heure



Contact et envois:

romanelinfo@romanel-sur-lausanne.ch

Parution

4 numéros par an:

- Mars - Août - Juin - Novembre



Impression

Groux arts graphiques SA
1052 Le Mont-sur-Lausanne
www.grouxsa.ch

groux
ARTS GRAPHIQUES



Romanel ô Troc

15 JUIN 2024
9H00 - 13H00

TROC ENFANT
PRINTEMPS - ÉTÉ

Salle de Prazqueron
Romanel-sur-Lausanne

VÊTEMENTS
PUÉRICULTURE
JEUX - LIVRES

romanelotroc@gmail.com